

## **Gruppo Alerion**

Resoconto intermedio sulla gestione al 30 settembre 2009



## **Indice**

<b>Composizione organi sociali</b>	<b>3</b>
<b>Struttura semplificata del Gruppo Alerion</b>	<b>4</b>
<b>Relazione intermedia sulla gestione</b>	<b>5</b>
1. Premessa	
2. Eventi di rilievo	
3. Andamento economico finanziario al 30 settembre 2009	
4. Eventi successivi alla chiusura del terzo trimestre e prevedibile evoluzione della gestione	
<b>Prospetti contabili consolidati</b>	<b>15</b>
<b>Criteri di redazione e note esplicative</b>	<b>21</b>
<b>Dichiarazione del dirigente preposto alla redazione dei documenti contabili societari a norma delle disposizioni dell'art. 154-bis comma 2 del D.Lgs. 58/1998</b>	<b>27</b>

## COMPOSIZIONE ORGANI SOCIALI

### Consiglio di amministrazione

Gastone Colleoni	Presidente <sup>1</sup>
Giuseppe Garofano	Vice Presidente <sup>1</sup>
Alessandro Perrone	Vice Presidente <sup>1</sup>
Giulio Antonello	Amministratore Delegato <sup>1</sup>
Franco Bonferroni	Consigliere
Michelangelo Canova	Consigliere <sup>1 2 3</sup>
Alessandro Crosti	Consigliere <sup>2</sup>
Giuseppina Falappa	Consigliere
Pasquale Iannuzzo	Consigliere <sup>2</sup>
Antonio Marino	Consigliere <sup>1</sup>
Andrea Novarese	Consigliere
Corrado Santini	Consigliere
Ernesto Paolillo	Consigliere
Graziano Visentin	Consigliere <sup>3</sup>

<sup>1</sup> Membri del Comitato Esecutivo

<sup>2</sup> Membri del Comitato per il Controllo Interno

<sup>3</sup> Membri del Comitato per la Remunerazione ed i Piani di Stock Options

Federico Caporale	Segretario del Consiglio
-------------------	--------------------------

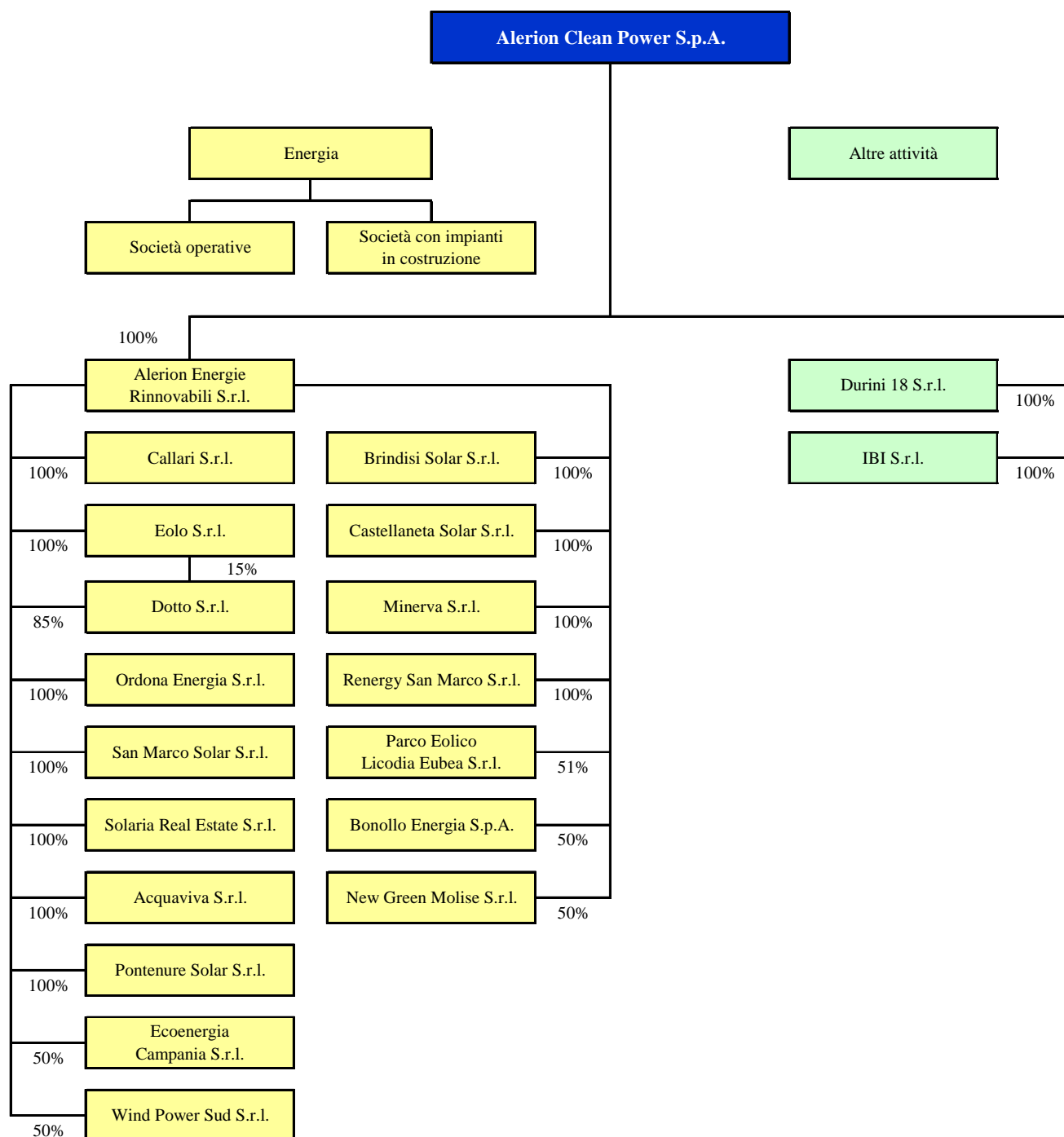
### Collegio Sindacale

Pietro Mandirola	Presidente
Michele Rutigliano	Sindaco effettivo
Armando d'Antonio	Sindaco effettivo
Giovanni Maria Conti	Sindaco supplente
Michele Paolillo	Sindaco supplente

### Società di Revisione

Reconta Ernst & Young  
Via Della Chiusa, 2  
20123 Milano

# STRUTTURA SEMPLIFICATA DEL GRUPPO ALERION



# RELAZIONE INTERMEDIA SULLA GESTIONE

## 1. Premessa

La presente relazione trimestrale consolidata al 30 settembre 2009 (Resoconto intermedio di gestione ai sensi dell'art. 154 ter del D. Lgs. 58/1998) del gruppo Alerion (di seguito "Gruppo"), non sottoposta a revisione contabile, è redatta adottando i principi contabili internazionali (*International Financial Reporting Standards* – di seguito "IFRS" o "Principi Contabili Internazionali") omologati dalla Commissione Europea.

E' stata predisposta in osservanza del sopra citato Decreto Legislativo e successive modifiche, nonché del Regolamento Emittenti CONSOB n. 11971/99 e successive modificazioni ed integrazioni e contiene:

- le osservazioni degli amministratori circa l'andamento gestionale e i fatti più significativi del periodo nonché le indicazioni sulla prevedibile evoluzione dell'attività nell'esercizio in corso;
- i prospetti contabili consolidati relativi a conto economico, situazione patrimoniale e posizione finanziaria netta;
- le note di commento ai sopra indicati prospetti.

al 30/09/2008	<b>SINTESI DEI RISULTATI (dati consolidati)</b>	al 30/09/2009
<b>Principali dati economici (milioni di euro)</b>		
9,5	Totale Ricavi	20,9
1,1	Margine Operativo Lordo	9,0
(3,2)	Risultato Operativo	(2,0)
(7,2)	Risultato Netto	(3,4)
(6,5)	di cui: Risultato Netto di Gruppo	(3,0)
<b>Principali dati patrimoniali finanziari (milioni di euro)</b>		
333,1 (*)	Capitale Investito Netto	413,9
179,2 (*)	Patrimonio Netto	171,5
(153,9) (*)	Indebitamento Finanziario Netto	(242,4)
<b>Dati Operativi</b>		
45,5	Potenza eolica installata (MW)	123,0
2,0	Potenza fotovoltaica installata (MW)	8,8
34.746	Produzione di energia elettrica (energia ceduta) (MWh)	106.066
61 (*)	Numero dipendenti	63

\* Tali dati si riferiscono al 31 dicembre 2008

## 2. Eventi di rilievo

### 2.1 Sviluppo delle attività

I primi nove mesi del 2009 sono stati caratterizzati dal consolidamento della strategia del Gruppo di focalizzazione nel settore delle fonti rinnovabili, in particolare nello sviluppo, costruzione e gestione di parchi eolici, di impianti fotovoltaici e di impianti di valorizzazione energetica delle biomasse.

#### Settore eolico

La potenza installata consolidata del Gruppo al 30 settembre 2009 nel settore eolico è pari a 123 MW, con un incremento di 77,5 MW rispetto al 30 settembre 2008 (45,5 MW).

Nel corso dei primi nove mesi del 2009 sono entrati in produzione il parco eolico di Callari, in provincia di Catania, con una potenza installata di 36 MW ed il parco eolico di Ordonà, in provincia di Foggia, con una potenza installata di 34 MW. Le relative società sono controllate al 100% da Alerion Energie Rinnovabili S.r.l. (di seguito "AER").

Nel corso del periodo sono inoltre proseguiti i lavori di costruzione dei parchi eolici di Castel di Lucio, in provincia di Messina, di Licodia Eubea, in provincia di Catania, e di San Martino in Pensilis, in provincia di Campobasso, con una potenza installata lorda pari a 103 MW.

Sito	Società	Potenza Lorda (MW)	% di possesso (diretta e indiretta)	Potenza Consolidata (MW)
<b>Impianti eolici installati al 30 settembre 2009</b>				
Albanella	<i>Eolo S.r.l.</i>	8,5	100%	8,5
Agrigento	<i>Wind Power Sud S.r.l.</i>	34	50%	17
Ciorlano	<i>Dotto S.r.l.</i>	20	100%	20
Lacedonia	<i>Ecoenergia Campania S.r.l.</i>	15	50%	7,5
Callari	<i>Callari S.r.l.</i>	36	100%	36
Ordonà	<i>Ordonà Energia S.r.l.</i>	34	100%	34
<b>Totale</b>		<b>147,5</b>		<b>123</b>
<b>Impianti eolici in costruzione al 30 settembre 2009</b>				
Castel di Lucio	<i>Minerva S.r.l.</i>	23	100%	23
Licodia	<i>Parco Eolico Licodia Eubea S.r.l.</i>	22	51%	22
San Martino in Pensilis	<i>New Green Molise S.r.l.</i>	58	50%	29
<b>Totale</b>		<b>103</b>		<b>74</b>
<b>TOTALE</b>		<b>250,5</b>		<b>197</b>

In data 20 luglio 2009, AER ha acquistato dal socio di minoranza di Dotto S.r.l. il residuo 49% del capitale sociale della partecipata, acquisendone, anche per il tramite della quota posseduta dalla controllata Eolo S.r.l., il pieno controllo. Tale acquisto è stato effettuato in esecuzione di precedenti

accordi che avevano attribuito al socio di minoranza un'opzione di vendita ad AER della suddetta quota societaria.

### Settore fotovoltaico

Nel settore fotovoltaico, la potenza installata consolidata al 30 settembre 2009 è pari a 8,8 MW, con un incremento di 6,8 MW rispetto al 30 settembre 2008, a seguito del completamento degli impianti fotovoltaici di Racale, Brindisi, Acquaviva delle Fonti e di Pontenure.

In data 15 giugno 2009, inoltre, il Gruppo ha ricevuto l'autorizzazione per la realizzazione di uno dei più grandi impianti fotovoltaici d'Italia, con una potenza complessiva di 14 MW, a Castellaneta, in provincia di Taranto. L'impianto di Castellaneta è stato completamente sviluppato da Alerion e consentirà una produzione annua a regime pari a circa 20 GWh/anno. Nel corso del mese di ottobre 2009 è stata, inoltre, completata l'elettrificazione degli impianti fotovoltaici di Brindisi II e Racale II, con una potenza installata complessiva pari a 1,3 MW.

Con l'impianto di Castellaneta, gli impianti fotovoltaici attualmente in esercizio e in costruzione raggiungono una potenza installata consolidata pari a circa 23 MW.

Sito	Società	Potenza Lorda (MW)	% di possesso (diretta e indiretta)	Potenza Consolidata (MW)
<b>Impianti fotovoltaici installati al 30 settembre 2009</b>				
San Marco in Lamis	<i>San Marco Solar S.r.l.</i>	2	100%	2
Brindisi	<i>Solaria S.r.l.</i>	0,6	100%	0,6
Racale	<i>Solaria S.r.l.</i>	0,5	100%	0,5
Acquaviva	<i>Acquaviva S.r.l.</i>	1	100%	1
Acquaviva II	<i>Acquaviva S.r.l.</i>	0,6	100%	0,6
Pontenure	<i>Pontenure Solar S.r.l.</i>	2,8	100%	2,8
Brindisi II	<i>Brindisi Solar S.r.l.</i>	0,8	100%	0,8
Racale II	<i>Brindisi Solar S.r.l.</i>	0,5	100%	0,5
<b>Totale</b>		<b>8,8</b>		<b>8,8</b>
<b>Impianti fotovoltaici in costruzione al 30 settembre 2009</b>				
Castellaneta	<i>Castellaneta Solar S.r.l.</i>	14	100%	14
<b>Totale</b>		<b>14</b>		<b>14</b>
<b>TOTALE</b>		<b>22,8</b>		<b>22,8</b>

### Settore biomasse

Nel corso dei primi nove mesi del 2009 sono continuati i lavori di costruzione dell'impianto di Bonollo Energia S.p.A. (di seguito "Bonollo Energia"), posseduta al 50% da AER. In particolare, Bonollo Energia è la società titolare dei diritti di costruzione e gestione di una centrale termoelettrica alimentata da vinacce e farine di vinacciolo, con una potenza installata di circa 10,5 MW, sita in

Anagni, provincia di Frosinone. L'iniziativa di costruzione e gestione dell'impianto sarà condotta in joint-venture con Distillerie Bonollo S.p.A., azionista del restante 50% di Bonollo Energia.

Sito	Società	Potenza Lorda (MW)	% di possesso (diretta e indiretta)	Potenza Consolidata (MW)
<b>Impianti di biomasse in costruzione al 30 settembre 2009</b>				
Anagni	Bonollo Energia S.p.A.	10,5	50%	5,3
<b>Totale</b>		<b>10,5</b>		<b>5,3</b>
<b>TOTALE</b>		<b>10,5</b>		<b>5,3</b>

## 2.2 Altri eventi di rilievo

L'Assemblea degli Azionisti del 29 aprile 2009 ha deliberato di modificare l'articolo 1 dello Statuto, variando la denominazione sociale di Alerion Industries S.p.A. in Alerion Clean Power S.p.A., in forma abbreviata Alerion S.p.A., al fine di adottare una denominazione maggiormente coerente con l'attività industriale svolta dal Gruppo.

L'Assemblea degli Azionisti del 29 aprile 2009 ha, inoltre, deliberato di autorizzare l'acquisto e/o disposizione di azioni proprie al fine di poter avviare piani per:

- incrementare la liquidità delle negoziazioni dei titoli emessi dalla Società intervenendo sul mercato, direttamente o tramite intermediari, nel rispetto delle disposizioni vigenti e senza pregiudizio alla parità di trattamento degli azionisti;
- utilizzare tali azioni quale eventuale corrispettivo nell'ambito di operazioni straordinarie e, in generale, in funzione di operazioni strategiche;
- investire risorse aziendali disponibili nell'acquisto di azioni Alerion, il cui capitale economico è sensibilmente superiore ai valori espressi dal mercato borsistico.

La delibera prevede che Alerion possa acquistare una percentuale del capitale sociale fino ad un massimo del 10%, entro un massimale rotativo di n. 44.011.267 azioni ordinarie, entro un controvalore massimo rotativo pari a 10 milioni di euro ed entro 18 mesi dalla data della delibera assembleare. L'acquisto di azioni proprie potrà essere realizzato sul mercato ad un prezzo unitario non inferiore al 10% né superiore del 10% rispetto al prezzo di riferimento che il titolo avrà registrato nella seduta di Borsa del giorno precedente al compimento di ogni singola operazione e, comunque, nel rispetto delle disposizioni normative e regolamentari vigenti e in conformità alle prassi di mercato ammesse dalla CONSOB.

Alla data della presente relazione, comunque, non sono stati effettuati acquisti di azioni proprie.



### 3. Andamento economico finanziario al 30 settembre 2009

I primi nove mesi del 2009 hanno registrato un significativo incremento della produzione elettrica rispetto al medesimo periodo del 2008, principalmente a seguito del contributo positivo derivante dall'entrata in produzione dei nuovi impianti eolici e fotovoltaici.

#### 3.1 Gestione economica

Si segnala che rispetto all'esercizio 2008, il Gruppo ha adottato uno schema di Conto Economico maggiormente rappresentativo dell'attività industriale attualmente svolta, riclassificando la voce "Proventi e oneri da partecipazioni", precedentemente inclusa tra i componenti di reddito operativo, tra i componenti di reddito finanziario. I dati relativi ai primi nove mesi del 2008 sono stati riclassificati e resi omogenei a quelli dei primi nove mesi del 2009.

CONSOLIDATO ALERION - Conto Economico (Euro/milioni)

3° trim. 09	3° trim. 08		30.09.2009	30.09.2008
5,7	2,3	Ricavi operativi	19,1	6,8
0,5	0,9	Altri ricavi	1,8	2,7
2,4	1,0	<b>Margine Operativo Lordo (EBITDA)</b>	<b>9,0</b>	<b>1,1</b>
(2,2)	(0,6)	<b>Risultato Operativo (EBIT)</b>	<b>(2,0)</b>	<b>(3,2)</b>
(4,2)	(2,7)	<b>Risultato ante imposte (EBT)</b>	<b>(5,6)</b>	<b>(5,9)</b>
-	0,0	Risultato netto da attività destinate ad essere cedute	-	(1,9)
(3,6)	(1,7)	<b>Risultato Netto</b>	<b>(3,4)</b>	<b>(7,2)</b>
(3,5)	(1,3)	<b>Risultato Netto di Gruppo</b>	<b>(3,0)</b>	<b>(6,5)</b>

I **Ricavi Operativi** al 30 settembre 2009 sono pari a 19,1 Euro/milioni, in aumento di 12,3 Euro/milioni rispetto al valore registrato al 30 settembre 2008, a fronte di una produzione elettrica pari 106.066 MWh, in aumento di 71.320 MWh rispetto al medesimo periodo dell'esercizio precedente (34.746 MWh al 30 settembre 2008). Tale incremento deriva dalla piena operatività dei parchi eolici di Ciorlano e Lacedonia e dell'impianto fotovoltaico di San Marco in Lamis, nonché dall'entrata in produzione, nel corso dei primi nove mesi del 2009, dei parchi eolici di Callari e Ortona e degli impianti fotovoltaici di Brindisi, Racale, Acquaviva e Pontenure. **I ricavi operativi del terzo trimestre 2009** sono pari a 5,7 Euro/milioni, in crescita di 3,4 Euro/milioni rispetto al terzo trimestre 2008, a fronte di una produzione del terzo trimestre 2009 pari a 29.162 MWh, in aumento di 20.876 MWh rispetto allo stesso periodo dell'anno precedente.

Il prezzo medio di cessione dell'energia elettrica nei primi nove mesi del 2009 è stato pari a 74,9 Euro per MWh, rispetto a 89,3 Euro per MWh dei primi nove mesi del 2008. Il prezzo medio dei certificati verdi è stato stimato pari a 87,7 Euro per MWh ( 93,6 Euro per MWh nei primi nove mesi del 2008). La valorizzazione dei certificati verdi si è basata sia sui contratti bilaterali di vendita attualmente in essere sia sulla base della media dei prezzi di mercato degli anni 2007, 2008

e dei primi nove mesi del 2009, come disposto dall'art. 15 comma 1 del decreto del Ministero dello Sviluppo Economico del 18 dicembre 2008 che obbliga il GSE, su richiesta dei produttori, a ritirare i Certificati Verdi al prezzo medio di mercato dei tre anni precedenti.

### Produzione elettrica ceduta

Sito	Potenza Installata consolidata (MW)	Produzione (energia ceduta) MWh	
		30 settembre 2008	30 settembre 2009
<b>Impianti eolici</b>			
Albanella	8,5	6.787	7.346
Agrigento	17	18.514	22.595
Ciorlano	20	7.823	13.600
Lacedonia	7,5	-	6.356
Callari	36	-	30.710
Ortona	34	-	21.032
<b>Totale</b>	<b>123</b>	<b>33.124</b>	<b>101.639</b>
<b>Impianti fotovoltaici</b>			
San Marco in Lamis	2	1.622	2.259
Brindisi I	0,6	-	572
Racale I	0,5	-	473
Acquaviva I e II	1,6	-	322
Pontenure	2,8	-	801
Brindisi II	0,8	-	<i>in elettrificazione</i>
Racale II	0,5	-	<i>in elettrificazione</i>
<b>Totale</b>	<b>8,8</b>	<b>1.622</b>	<b>4.427</b>
<b>Totale produzione</b>		<b>34.746</b>	<b>106.066</b>

Gli **Altri Ricavi** al 30 settembre 2009 sono pari a 1,8 Euro/milioni (2,7 Euro/milioni al 30 settembre 2008) ed includono principalmente i) 0,4 Euro/milioni relativi agli affitti attivi della parte locata a terzi dell'immobile di via Durini 16/18, ii) 0,3 Euro/milioni relativi alla quota di competenza di periodo dei contributi governativi ricevuti a fondo perduto sulla produzione di energia, iii) 0,4 Euro/milioni relativi ad indennizzi ricevuti da fornitori a seguito del ritardo dei termini di consegna lavori, iv) 0,2 Euro/milioni relativi a consulenze amministrative e tecniche rese nei confronti di società joint-venture e v) 0,1 Euro/milioni relativi ad una plusvalenza realizzata sulla cessione di un terreno. **Gli altri ricavi del terzo trimestre 2009** sono pari a 0,5 Euro/milioni, il linea con il valore degli altri ricavi del terzo trimestre 2008 pari a 0,9 Euro/milioni.

Il **Margine Operativo Lordo (EBITDA)** al 30 settembre 2009 è pari a 9,0 Euro/milioni, in aumento di 7,9 Euro/milioni rispetto al 30 settembre 2008 (pari a 1,1 Euro/milioni). L'incremento è principalmente dovuto ai maggiori margini derivanti dalla generazione eolica e fotovoltaica. Tale voce include costi del personale per 3,8 Euro/milioni. Il **Margine Operativo Lordo del terzo trimestre 2009** è pari a 2,4 Euro/milioni, in aumento rispetto al corrispondente periodo dell'esercizio precedente (pari a 1,0 Euro/milioni).

**Il Risultato Operativo (EBIT)** al 30 settembre 2009 è negativo per 2,0 Euro/milioni, in miglioramento rispetto al corrispondente periodo dell'esercizio precedente (negativo per 3,2 Euro/milioni), ed include ammortamenti per 10,9 Euro/milioni (4,3 Euro/milioni al 30 settembre 2008), il cui incremento rispetto al corrispondente periodo dell'esercizio precedente è conseguente principalmente all'entrata in produzione dei nuovi impianti nel corso del 2008 e dei primi nove mesi del 2009. **Il Risultato Operativo del terzo trimestre 2009** è negativo per 2,2 Euro/milioni, in diminuzione rispetto al corrispondente periodo dell'esercizio precedente (negativo per 0,6 Euro/milioni).

**Il Risultato Netto di Gruppo** al 30 settembre 2009 è negativo per 3,0 Euro/milioni, in miglioramento rispetto al valore del corrispondente periodo dell'anno precedente (negativo per 6,5 Euro/milioni). Tale risultato include oneri finanziari netti pari a 3,6 Euro/milioni ed imposte di competenza positive per 2,2 Euro/milioni. **Il Risultato Netto di Gruppo del terzo trimestre 2009** è negativo per 3,5 Euro/milioni, in diminuzione rispetto al corrispondente periodo dell'esercizio precedente (negativo per 1,3 Euro/milioni).

### 3.2 Gestione Patrimoniale

**Il Capitale Investito Netto** del Gruppo al 30 settembre 2009 è pari a 413,9 Euro/milioni (333,1 Euro/milioni al 31 dicembre 2008), con un incremento rispetto al 31 dicembre 2008 di 80,8 Euro/milioni.

<b>CONSOLIDATO ALERION - Situazione Patrimoniale-Finanziaria riclassificata</b> (Euro/milioni)				
	<b>30.09.2009</b>	<b>31.12.2008</b>	<b>Variazione</b>	<b>30.06.2009</b>
<i>Immobilizzazioni Immateriali</i>	91,9	91,5	0,4	91,5
<i>Immobilizzazioni Materiali</i>	311,4	260,5	50,9	302,1
<i>Immobilizzazioni Finanziarie</i>	1,0	1,0	0,0	1,0
<b>Immobilizzazioni</b>	<b>404,3</b>	<b>353,0</b>	<b>51,3</b>	<b>394,6</b>
Attività nette non correnti destinate ad essere cedute	0,0	0,4	(0,4)	0,1
Altre attività e passività non finanziarie	9,6	(20,3)	29,9	2,4
<b>CAPITALE INVESTITO NETTO</b>	<b>413,9</b>	<b>333,1</b>	<b>80,8</b>	<b>397,1</b>
<b>Patrimonio netto di Gruppo</b>	171,9	179,3	(7,4)	177,5
<b>Patrimonio netto di Terzi</b>	(0,4)	(0,1)	(0,3)	(0,3)
<b>Patrimonio Netto</b>	<b>171,5</b>	<b>179,2</b>	<b>(7,7)</b>	<b>177,2</b>
Liquidità	19,4	66,7	(47,3)	33,1
Altre attività e passività finanziarie	(261,8)	(220,6)	(41,2)	(253,0)
<b>Posizione Finanziaria Netta</b>	<b>(242,4)</b>	<b>(153,9)</b>	<b>(88,5)</b>	<b>(219,9)</b>
<b>PATRIMONIO NETTO + POSIZIONE FINANZIARIA NETTA</b>	<b>413,9</b>	<b>333,1</b>	<b>80,8</b>	<b>397,1</b>

Le **Immobilizzazioni Materiali e Immateriali** al 30 settembre 2009 sono pari a 403,3 Euro/milioni, in aumento rispetto al 31 dicembre 2008 di 51,3 Euro/milioni, per effetto

principalmente degli investimenti effettuati per gli impianti produttivi entrati in esercizio nel corso dei primi nove mesi del 2009 ed attualmente in costruzione. Si evidenzia che il valore delle immobilizzazioni immateriali, pari a 91,9 Euro/milioni, include “diritti e concessioni” per 77,1 Euro/milioni, di cui 46,9 Euro/milioni attinenti a progetti operativi e 30,2 Euro/milioni attinenti a progetti attualmente in costruzione.

Le **Immobilizzazioni Finanziarie**, pari a 1,0 Euro/milione al 30 settembre 2009, sono invariate rispetto al 31 dicembre 2008.

Il **Patrimonio Netto di Gruppo** al 30 settembre 2009 è pari a 171,9 Euro/milioni, in diminuzione di 7,4 Euro/milioni rispetto al 31 dicembre 2008. La variazione è principalmente conseguente i) al risultato negativo di periodo pari a 3,0 Euro/milioni e ii) alla variazione negativa del fair value degli strumenti derivati su finanziamenti bancari “Project Financing”, al netto dell’effetto fiscale, per 4,1 Euro/milioni.

La **Posizione Finanziaria Netta** al 30 settembre 2009 è negativa per 242,4 Euro/milioni, con un incremento rispetto al 31 dicembre 2008 di 88,5 Euro/milioni. L’incremento é dovuto principalmente agli investimenti effettuati nel settore della produzione di energia elettrica da fonte rinnovabile. Per i commenti si rimanda a quanto riportato alla nota 10 della note esplicative.

Al 30 settembre 2009, la leva finanziaria (“*leverage*”), espressa come rapporto tra indebitamento finanziario netto e capitale investito netto, è pari al 58,6% (46,2% al 31 dicembre 2008).

**CONSOLIDATO ALERION - Posizione finanziaria netta (Euro/milioni)**

	30.09.2009	31.12.2008	variazioni	30.06.2009
<i>Cassa e altre disponibilità liquide equivalenti</i>				
- Disponibilità liquide	19,4	61,7	(42,3)	33,1
- Impieghi a pronti contro termine ed altri titoli	-	5,0	(5,0)	-
<b>Totale cassa e altre disponibilità liquide equivalenti</b>	<b>19,4</b>	<b>66,7</b>	<b>(47,3)</b>	<b>33,1</b>
<b>Crediti finanziari correnti</b>	<b>5,5</b>	<b>14,0</b>	<b>(8,5)</b>	<b>5,6</b>
<i>Passività finanziarie correnti</i>				
- Quota debito verso altri finanziatori	(22,5)	(32,1)	9,6	(21,0)
- Quota prestito obbligazionario (inclusi interessi)	(1,6)	(1,8)	0,2	(1,6)
- Quota debito verso banche	(32,3)	(33,2)	0,9	(37,5)
- Quota debito verso collegate	(3,5)	(4,4)	0,9	(3,4)
- Quota debito per strumenti derivati	(10,9)	(3,4)	(7,5)	(7,4)
<b>Totale passività finanziarie correnti</b>	<b>(70,8)</b>	<b>(74,9)</b>	<b>4,1</b>	<b>(70,9)</b>
<b>POSIZIONE FINANZIARIA CORRENTE NETTA</b>	<b>(45,9)</b>	<b>5,8</b>	<b>(51,7)</b>	<b>(32,2)</b>
<b>Crediti finanziari non correnti</b>	<b>37,3</b>	<b>36,0</b>	<b>1,3</b>	<b>35,7</b>
<i>Passività finanziarie non correnti</i>				
- Quota prestito obbligazionario	-	(1,6)	1,6	-
- Quota debito verso banche	(222,6)	(179,7)	(42,9)	(210,9)
- Quota debito per strumenti derivati	(11,2)	(14,4)	3,2	(12,5)
<b>Totale passività finanziarie non correnti</b>	<b>(233,8)</b>	<b>(195,7)</b>	<b>(38,1)</b>	<b>(223,4)</b>
<b>POSIZIONE FINANZIARIA NON CORRENTE NETTA</b>	<b>(196,5)</b>	<b>(159,7)</b>	<b>(36,8)</b>	<b>(187,7)</b>
<b>POSIZIONE FINANZIARIA NETTA</b>	<b>(242,4)</b>	<b>(153,9)</b>	<b>(88,5)</b>	<b>(219,9)</b>

Per i commenti si rimanda a quanto riportato alla nota 10 delle note esplicative.

## **4. Eventi successivi alla chiusura del terzo trimestre e prevedibile evoluzione della gestione**

### **4.1 Eventi successivi alla chiusura del terzo trimestre 2009**

Nel corso del mese di ottobre 2009 è stata completata l'elettrificazione degli impianti fotovoltaici di Brindisi II e Racale II, con una potenza installata complessiva pari a 1,3 MW.

### **4.2 Prevedibile evoluzione della gestione**

Nel corso dei restanti mesi del 2009 Alerion continuerà ad investire nello sviluppo dell'attività attraverso la realizzazione dei parchi eolici e degli impianti fotovoltaici già autorizzati e la valutazione e selezione di nuove opportunità di investimento nel settore dell'energia da fonte rinnovabile.

## **PROSPETTI CONTABILI CONSOLIDATI**

**STATO PATRIMONIALE CONSOLIDATO SINTETICO**  
**ATTIVITA'**

ATTIVITA' (Euro/000)	Note	30.09.2009	31.12.2008	30.06.2009
<b>ATTIVITA' NON CORRENTI:</b>				
<b>Attività immateriali</b>				
- Attività immateriali a vita definita		91.869	91.498	91.459
<b>Totale attività immateriali</b>	<b>3</b>	<b>91.869</b>	<b>91.498</b>	<b>91.459</b>
<b>Attività materiali</b> (immobili, impianti e macchinari)	<b>4</b>	<b>296.432</b>	<b>245.476</b>	<b>287.118</b>
<b>Investimenti immobiliari</b>		<b>15.037</b>	<b>15.027</b>	<b>15.037</b>
<b>Attività finanziarie non correnti</b>				
- Altre partecipazioni		1.006	1.006	1.006
- Titoli e crediti finanziari	<b>10</b>	37.342	35.953	35.699
<b>Totale attività finanziarie non correnti</b>		<b>38.348</b>	<b>36.959</b>	<b>36.705</b>
<b>Crediti vari e altre attività non correnti</b>		<b>20.303</b>	<b>15.334</b>	<b>20.133</b>
<b>Attività per imposte anticipate</b>		<b>2.618</b>	<b>2.204</b>	<b>2.329</b>
<b>TOTALE ATTIVITA' NON CORRENTI</b>		<b>464.607</b>	<b>406.498</b>	<b>452.781</b>
<b>ATTIVITA' CORRENTI:</b>				
<b>Rimanenze di magazzino</b>		<b>16</b>	<b>16</b>	<b>16</b>
<b>Crediti commerciali</b>		<b>3.431</b>	<b>3.325</b>	<b>2.102</b>
<b>Crediti tributari</b>		<b>651</b>	<b>607</b>	<b>101</b>
<b>Crediti vari e altre attività correnti</b>		<b>15.905</b>	<b>11.020</b>	<b>15.870</b>
<b>Attività finanziarie correnti</b>				
- Partecipazioni		3.302	3.302	3.302
- Crediti finanziari e altre attività finanziarie correnti	<b>10</b>	5.535	14.074	5.618
- Cassa e altre disponibilità liquide equivalenti	<b>10</b>	19.393	66.688	33.111
<b>Attività finanziarie correnti</b>		<b>28.230</b>	<b>84.064</b>	<b>42.031</b>
<b>TOTALE ATTIVITA' CORRENTI</b>		<b>48.233</b>	<b>99.032</b>	<b>60.120</b>
<b>Attività non correnti destinate ad essere cedute</b>		<b>-</b>	<b>378</b>	<b>123</b>
<b>TOTALE ATTIVITA'</b>		<b>512.840</b>	<b>505.908</b>	<b>513.024</b>



**STATO PATRIMONIALE CONSOLIDATO SINTETICO  
PASSIVITA' E PATRIMONIO NETTO**

PASSIVITA' (Euro/000)	Note	30.09.2009	31.12.2008	30.06.2009
<b>PATRIMONIO NETTO DI PERTINENZA DEL GRUPPO</b>	<b>5</b>	<b>171.906</b>	<b>179.303</b>	<b>177.492</b>
<b>PATRIMONIO NETTO DI PERTINENZA DI TERZI</b>	<b>5</b>	<b>( 359 )</b>	<b>( 56 )</b>	<b>( 257 )</b>
<b>PASSIVITA' NON CORRENTI:</b>				
Passività finanziarie non correnti	10	222.616	181.279	210.902
Strumenti derivati	10	11.200	14.366	12.467
TFR ed altri fondi relativi al personale		849	890	821
Fondo imposte differite		10.792	12.029	11.547
Fondi per rischi ed oneri futuri		4.027	4.306	4.018
Debiti vari ed altre passività non correnti		4.737	5.603	5.241
<b>TOTALE PASSIVITA' NON CORRENTI</b>		<b>254.221</b>	<b>218.473</b>	<b>244.996</b>
<b>PASSIVITA' CORRENTI:</b>				
Passività finanziarie correnti	10	59.988	71.525	63.593
Strumenti derivati	10	10.905	3.402	7.371
Debiti commerciali correnti		11.391	29.768	15.232
Debiti tributari		1.212	210	870
Debiti vari ed altre passività correnti		3.576	3.283	3.727
<b>TOTALE PASSIVITA' CORRENTI</b>		<b>87.072</b>	<b>108.188</b>	<b>90.793</b>
 <b>TOTALE PASSIVITA'</b>		 <b>341.293</b>	 <b>326.661</b>	 <b>335.789</b>
 <b>TOTALE PATRIMONIO NETTO E PASSIVITA'</b>		 <b>512.840</b>	 <b>505.908</b>	 <b>513.024</b>

## CONTO ECONOMICO CONSOLIDATO SINTETICO

(Euro/000)	Note	AL 30.09.2009	AL 30.09.2008	III° trimestre 2009	III° trimestre 2008
<b>Ricavi operativi</b>					
- Vendite energia		7.979	3.157	2.351	1.145
- Vendite certificati verdi		11.145	3.664	3.380	1.200
<b>Totale ricavi operativi</b>	<b>6</b>	<b>19.124</b>	<b>6.821</b>	<b>5.731</b>	<b>2.345</b>
<b>Altri ricavi e proventi diversi</b>		<b>1.796</b>	<b>3.183</b>	<b>513</b>	<b>873</b>
<b>TOTALE PROVENTI E RICAVI OPERATIVI</b>		<b>20.920</b>	<b>10.004</b>	<b>6.244</b>	<b>3.218</b>
<b>Costi operativi</b>					
- Costi del personale	7	3.770	2.691	1.236	404
- Altri costi operativi	7	8.106	5.456	2.597	1.578
- Accantonamenti per rischi		21	300	7	237
- Variazione delle rimanenze			494	-	-
<b>Totale costi operativi</b>		<b>11.897</b>	<b>8.941</b>	<b>3.840</b>	<b>2.219</b>
<b>MARGINE OPERATIVO LORDO (EBITDA)</b>		<b>9.023</b>	<b>1.063</b>	<b>2.404</b>	<b>999</b>
<b>Ammortamenti e svalutazioni</b>					
- Ammortamenti		10.928	4.270	4.575	1.588
- Svalutazioni e rettifiche di valore		47	15	10	-
<b>Totale ammortamenti e svalutazioni</b>		<b>10.975</b>	<b>4.285</b>	<b>4.585</b>	<b>1.588</b>
<b>RISULTATO OPERATIVO (EBIT)</b>		<b>( 1.952 )</b>	<b>( 3.222 )</b>	<b>( 2.181 )</b>	<b>( 589 )</b>
Proventi finanziari		3.485	1.257	610	(551)
Oneri finanziari		(7.097)	(4.312)	(2.571)	(1.621)
<b>Totale proventi (oneri) finanziari</b>	<b>8</b>	<b>( 3.612 )</b>	<b>( 3.055 )</b>	<b>( 1.961 )</b>	<b>( 2.172 )</b>
<b>Proventi (oneri) da partecipazioni</b>		<b>( 8 )</b>	<b>371</b>	<b>( 14 )</b>	<b>33</b>
<b>RISULTATO ANTE IMPOSTE (EBT)</b>		<b>( 5.572 )</b>	<b>( 5.906 )</b>	<b>( 4.156 )</b>	<b>( 2.728 )</b>
<b>Imposte dell'esercizio</b>					
- Correnti		2.192	( 574 )	211	(256)
- Differite		4	1.086	327	1.260
<b>Totale imposte dell'esercizio</b>	<b>9</b>	<b>2.196</b>	<b>512</b>	<b>538</b>	<b>1.004</b>
<b>RISULTATO NETTO DERIVANTE DALL' ATTIVITA' DI FUNZIONAMENTO</b>		<b>( 3.376 )</b>	<b>( 5.394 )</b>	<b>( 3.618 )</b>	<b>( 1.724 )</b>
<b>Risultato netto derivante dalle attività destinate ad essere cedute</b>		<b>-</b>	<b>( 1.844 )</b>	<b>-</b>	<b>26</b>
<b>RISULTATO NETTO DEL PERIODO</b>		<b>( 3.376 )</b>	<b>( 7.238 )</b>	<b>( 3.618 )</b>	<b>( 1.698 )</b>
<b>Attribuibile a:</b>					
Azionisti della capogruppo		( 3.046 )	( 6.500 )	(3.502)	(1.271)
Azionisti di minoranza		( 330 )	( 738 )	(116)	(427)
		<b>( 3.376 )</b>	<b>( 7.238 )</b>	<b>( 3.618 )</b>	<b>( 1.698 )</b>
<b>RISULTATO PER AZIONE</b>					
- Base, per risultato netto del periodo attribuibile agli azionisti ordinari della capogruppo		( 0,00692 )	( 0,01477 )	( 0,00796 )	( 0,00289 )
- Diluito, per risultato netto del periodo attribuibile agli azionisti ordinari della capogruppo		( 0,00661 )	( 0,01410 )	( 0,00759 )	( 0,00276 )
<b>RISULTATO PER AZIONE DA ATTIVITA' DI FUNZIONAMENTO</b>					
- Base, per risultato netto derivante dall'attività di funzionamento attribuibile agli azionisti ordinari della capogruppo		( 0,00767 )	( 0,01226 )	( 0,00822 )	( 0,00392 )
- Diluito, per risultato netto derivante dall'attività di funzionamento attribuibile agli azionisti ordinari della capogruppo		( 0,00732 )	( 0,01170 )	( 0,00785 )	( 0,00374 )

## CONTO ECONOMICO COMPLESSIVO CONSOLIDATO AL 30 SETTEMBRE 2009

(Euro/000)	30.09.2009	30.09.2008
<b>RISULTATO NETTO DELL'ESERCIZIO (A)</b>	<b>( 3.376 )</b>	<b>( 7.238 )</b>
Parte efficace degli utili/(perdite) sugli strumenti di copertura <i>Cash flow hedge</i>	(5.590)	(800)
Effetto fiscale relativo agli utili/(perdite) da Cash flow hedge	1.537	220
<b>Totale Altri utili/(perdite) al netto dell'effetto fiscale (B)</b>	<b>( 4.053 )</b>	<b>( 580 )</b>
<b>TOTALE UTILE/(PERDITA) COMPLESSIVA (A) + (B)</b>	<b>( 7.429 )</b>	<b>( 7.818 )</b>
Risultato di competenza di Soci della Controllante	( 7.099 )	( 7.080 )
Risultato di competenza di Azionisti Terzi	( 330 )	( 738 )
<b>TOTALE UTILE/(PERDITA) COMPLESSIVA</b>	<b>( 7.429 )</b>	<b>( 7.818 )</b>

## POSIZIONE FINANZIARIA NETTA CONSOLIDATA

(Euro/000)	30.09.2009	31.12.2008	30.06.2009
<b><i>Cassa e altre disponibilità liquide equivalenti</i></b>			
- Disponibilità liquide	19.393	61.688	33.111
- Impieghi a pronti contro termine ed altri titoli	-	5.000	-
<b>Totale cassa e altre disponibilità liquide equivalenti</b>	<b>19.393</b>	<b>66.688</b>	<b>33.111</b>
<b>Crediti finanziari correnti</b>	<b>5.535</b>	<b>14.074</b>	<b>5.618</b>
<b><i>Passività finanziarie correnti</i></b>			
- Quota debito verso altri finanziatori	(22.557)	(32.191)	(21.000)
- Quota prestito obbligazionario (inclusi interessi)	(1.643)	(1.770)	(1.627)
- Quota debito verso banche	(32.334)	(33.180)	(37.523)
- Quota debito verso collegate	(3.454)	(4.384)	(3.443)
- Quota debito per strumenti derivati	(10.905)	(3.402)	(7.371)
<b>Totale passività finanziarie correnti</b>	<b>(70.893)</b>	<b>(74.927)</b>	<b>(70.964)</b>
<b>POSIZIONE FINANZIARIA CORRENTE NETTA</b>	<b>(45.965)</b>	<b>5.835</b>	<b>(32.235)</b>
<b>Crediti finanziari non correnti</b>	<b>37.342</b>	<b>35.952</b>	<b>35.699</b>
<b><i>Passività finanziarie non correnti</i></b>			
- Quota prestito obbligazionario	-	(1.600)	-
- Quota debito verso banche per finanziamenti	(222.616)	(179.679)	(210.902)
- Quota debito per strumenti derivati	(11.200)	(14.366)	(12.467)
<b>Totale passività finanziarie non correnti</b>	<b>(233.816)</b>	<b>(195.645)</b>	<b>(223.369)</b>
<b>POSIZIONE FINANZIARIA NON CORRENTE NETTA</b>	<b>(196.474)</b>	<b>(159.693)</b>	<b>(187.670)</b>
<b>POSIZIONE FINANZIARIA NETTA</b>	<b>(242.439)</b>	<b>(153.858)</b>	<b>(219.905)</b>

## CRITERI DI REDAZIONE E NOTE ESPLICATIVE

La presente relazione trimestrale è redatta su base consolidata e non è oggetto di revisione contabile.

I prospetti contabili, le tabelle e le note esplicative ed integrative sono espressi in migliaia di Euro, salvo dove diversamente specificato.

### **1. Principi contabili applicati**

I principi contabili internazionali adottati nella presente relazione (*International Financial Reporting Standards* – di seguito “IFRS” o “Principi Contabili Internazionali”) sono omologati dalla Commissione Europea e sono coerenti con quelli adottati per la redazione del bilancio annuale del Gruppo per l’esercizio chiuso al 31 dicembre 2008.

Si segnala che rispetto all’esercizio 2008, il Gruppo ha adottato uno schema di Conto Economico maggiormente rappresentativo dell’attività industriale attualmente svolta, riclassificando la voce “Proventi e oneri da partecipazioni”, precedentemente inclusa tra i componenti di reddito operativo, tra i componenti di reddito finanziario.

I dati relativi al 30 settembre 2008 (conto economico) e quelli relativi al 31 dicembre 2008 (situazione patrimoniale-finanziaria) sono stati riclassificati e resi omogenei a quelli del 30 settembre 2009.

## 2. AREA DI CONSOLIDAMENTO

L'area di consolidamento al 30 settembre 2009 risulta variata rispetto al 31 dicembre 2008 a seguito dell'ingresso nel perimetro di consolidamento della partecipazione in Renergy San Marco S.r.l..

Nella seguente tabella si indicano le società del Gruppo Alerion con i relativi criteri di valutazione:

Denominazione	Sede	Capitale sociale (/000)	% di possesso		Impresa diretta detentrici della partecipazione indiretta
			diretto	indiretto	
<b>Società controllate consolidate secondo il metodo integrale</b>					
- Alerion Clean Power S.p.A.	Milano - Via Durini, 16/18	162.842	-	-	
- Alerion Real Estate S.r.l. (*)	Milano - Via Durini, 16/18	90	100,00	-	
- IBI S.r.l.	Milano - Via Durini, 18	90	100,00	-	
- Durini 18 S.r.l.	Milano - Via Durini, 18	100	100,00	-	
- IBI Corporate Finance B.V.	Amsterdam - Rivierstaete Building, Amsteldijk 166	45	100,00	-	
- Alerion Energie Rinnovabili S.r.l.	Milano - Via Durini, 16/18	10.000	100,00	-	
- San Marco Solar S.r.l.	Milano - Via Durini, 18	10	-	100,00	Alerion Energie Rinnovabili S.r.l.
- Ordon Energia S.r.l.	Milano - Via Durini, 18	435	-	100,00	Alerion Energie Rinnovabili S.r.l.
- Zefiro S.r.l.	Milano - Via Durini, 18	10	-	100,00	Alerion Energie Rinnovabili S.r.l.
- Callari S.r.l.	Milano - Via Durini, 18	1.000	-	100,00	Alerion Energie Rinnovabili S.r.l.
- Minerva S.r.l.	Milano - Via Durini, 18	14	-	100,00	Alerion Energie Rinnovabili S.r.l.
- SICOGEN S.r.l.	Milano - Via Durini, 18	10	-	100,00	Alerion Energie Rinnovabili S.r.l.
- Monte Raiatiello S.r.l.	Milano - Via Durini, 18	10	-	87,50	SICOGEN S.r.l.
- Eolo S.r.l.	Napoli - Via Santa Lucia, 143	750	-	100,00	Alerion Energie Rinnovabili S.r.l.
- Parco Eolico Licodia Eubea S.r.l.	Milano - Via Durini, 18	100	-	51,00	Alerion Energie Rinnovabili S.r.l.
- Solaria Real Estate S.r.l.	Milano - Via Durini, 18	21	-	100,00	Alerion Energie Rinnovabili S.r.l.
- Dotto S.r.l.	Milano - Via Durini, 18	10	-	85,00	Alerion Energie Rinnovabili S.r.l.
				15,00	Eolo S.r.l.
- Eneges Biccari S.r.l.	Milano - Via Durini, 18	100	-	75,00	Alerion Energie Rinnovabili S.r.l.
- Pontenure Solar S.r.l.	Milano - Via Durini, 18	10	-	100,00	Alerion Energie Rinnovabili S.r.l.
- Brindisi Solar S.r.l.	Milano - Via Durini, 18	10	-	100,00	Alerion Energie Rinnovabili S.r.l.
- Acquaviva S.r.l.	Milano - Via Durini, 18	10	-	100,00	Alerion Energie Rinnovabili S.r.l.
- Fonti S.r.l.	Milano - Via Durini, 18	10	-	100,00	Alerion Energie Rinnovabili S.r.l.
- Renergy San Marco S.r.l.	Milano - Via Durini, 18	108	-	100,00	Alerion Energie Rinnovabili S.r.l.
- Castellaneta Solar S.r.l.	Milano - Via Durini, 18	10	-	100,00	Alerion Energie Rinnovabili S.r.l.
- Alerion Bioenergy S.r.l.	Milano - Via Durini, 18	90	100,00	-	
- Sinergy Wind S.r.l.	Roma - Via Panama, 52	14	-	51,00	Alerion Energie Rinnovabili S.r.l.
- S.C. Compagnia Eoliana S.A.	Oradea - Str. Lapusului 6, judetul Bihor	100	-	56,00	Alerion Energie Rinnovabili S.r.l.
<b>Società partecipate in joint venture consolidate secondo il metodo proporzionale</b>					
- Wind Power Sud S.r.l.	Aragona (AG) - Viale delle Industrie	10	-	50,00	Alerion Energie Rinnovabili S.r.l.
- Ecoenergia Campania S.r.l.	Cervinara (Av) - Via Cardito, 14	100	-	50,00	Alerion Energie Rinnovabili S.r.l.
- New Green Molise S.r.l.	Napoli - Via Francesco Giordani, 30	10	-	50,00	Alerion Energie Rinnovabili S.r.l.
- Bonollo Energia S.p.A.	Anagni (FR) - Località Paduni	5.240	-	50,00	Alerion Energie Rinnovabili S.r.l.
<b>Partecipazioni disponibili per la vendita valutate secondo il metodo del fair value</b>					
<b>Classificate tra le attività non correnti</b>					
- FBC Group Ltd.	Londra - Laystall Street 12-16	5.057	1,70	-	
- Utilità Progetti e Sviluppo S.r.l.	Milano, Via Canova, 19	50	3,33	-	
- Albania Wind S.r.l.	Tirana (Albania) - Rruga "Deshmoret e 4 Shkurtit", Pallati I RI	10	-	30,00	Alerion Energie Rinnovabili S.r.l.
<b>Classificate tra le attività correnti</b>					
- Mirant Italia S.r.l. (*)	Pieve di Soligo	11	45,00	-	

(\*) società in liquidazione

### 3. ATTIVITA' IMMATERIALI

Le attività immateriali sono pari a 91.869 Euro/000 e si riferiscono principalmente a “Diritti e concessioni” per 77.050 Euro/000 e a “Costi di sviluppo” per 14.361 Euro/000. Si segnala che i movimenti del periodo si riferiscono ad incrementi per 2.122 Euro/000, principalmente relativi a costi di sviluppo, e ad ammortamenti per 1.388 Euro/000.

### 4. ATTIVITA' MATERIALI

Le immobilizzazioni materiali al 30 settembre 2009 sono pari a 296.432 Euro/000 (245.476 Euro/000 al 31 dicembre 2008).

L'incremento registrato nei primi nove mesi del 2009 si riferisce principalmente agli investimenti netti effettuati su parchi eolici, impianti fotovoltaici e impianti di bio-masse, sia entrati in funzione nel presente periodo sia in corso di costruzione.

### 5. PATRIMONIO NETTO

Il “**Patrimonio Netto di pertinenza del Gruppo**” al 30 settembre 2009 è pari a 171.906 Euro/000 rispetto ai 179.303 Euro/000 del 31 dicembre 2008. La variazione è attribuibile:

- per 3.046 Euro/000 al risultato di periodo;
- per 4.053 Euro/000 alla variazione del *fair value* degli strumenti derivati su finanziamenti bancari (Project Financing), al netto dell'effetto fiscale;
- per 298 Euro/000 ad altre variazioni.

Il *capitale, le riserve ed il risultato di terzi* sono complessivamente negativi per 359 Euro/000 (56 Euro/000 al 31 dicembre 2008) e si riferiscono alla quota di minoranza relativa alle partecipazioni detenute dal Gruppo Alerion nelle società titolari di progetti eolici.

### 6. RICAVI OPERATIVI

I ricavi operativi al 30 settembre 2009 ammontano a 19.124 Euro/000 (6.821 Euro/000 al 30 settembre 2008) e si riferiscono a ricavi per vendita di energia elettrica pari a 7.979 Euro/000 e ricavi per vendita Certificati Verdi e incentivi in Conto Energia pari a 11.145 Euro/000, a fronte di una produzione elettrica pari a 106.066 MWh, in aumento di 71.320 MWh rispetto allo stesso periodo dell'esercizio precedente (34.746 MWh).

Il prezzo medio di cessione dell'energia elettrica nei primi nove mesi del 2009 è stato pari a 74,9 Euro per MWh, rispetto a 89,3 Euro per MWh dei primi nove mesi del 2008. Il prezzo medio dei certificati verdi è stato stimato pari a 87,7 Euro per MWh (93,6 Euro per MWh nei primi nove mesi del 2008). La valorizzazione dei certificati verdi si è basata sia sui contratti bilaterali di vendita attualmente in essere sia sulla base della media dei prezzi di mercato degli anni 2007, 2008 e dei primi nove mesi del 2009 come disposto dall'art. 15 comma 1 del decreto del Ministero dello Sviluppo Economico del 18 dicembre 2008 che obbliga il GSE, su richiesta dei produttori, a ritirare i Certificati Verdi al prezzo medio di mercato dei tre anni precedenti.

## 7. COSTI OPERATIVI

### Costi del personale

I costi del personale al 30 settembre 2009 sono pari a 3.770 Euro/000 (2.691 Euro/000 al 30 settembre 2008) e comprendono il costo del personale dipendente e gli emolumenti spettanti agli amministratori del Gruppo.

La voce include anche la rilevazione di un costo pari a 63 Euro/000, delle phantom stock option, spettanti ai dipendenti ed agli amministratori, valutate al valore di mercato, così come previsto dal Principio Contabile Internazionale IFRS 2 “Pagamenti basati su azioni”.

### Altri costi operativi

Gli altri costi operativi al 30 settembre 2009 sono pari a 8.106 Euro/000 (5.456 al 30 settembre 2008) ed includono costi di gestione degli impianti di produzione di energia elettrica per 2.936 Euro/000 (1.603 Euro/000 al 30 settembre 2008).

## 8. PROVENTI (ONERI) FINANZIARI

Al 30 settembre 2009 la voce oneri e proventi finanziari è negativa per 3.612 Euro/000 (negativa per 3.055 Euro/000 al 30 settembre 2008) ed include oneri finanziari per complessivi 7.097 Euro/000 e proventi finanziari per 3.485 Euro/000.

Gli oneri finanziari si riferiscono prevalentemente i) a oneri sui finanziamenti concessi alle società operative per 7.015 Euro/000 e ii) a derivati per 23 Euro/000, per la parte di inefficacia delle coperture sui tassi d’interesse.

I proventi finanziari si riferiscono prevalentemente ad interessi attivi i) sul credito vantato verso Industria e Innovazione S.p.A. relativo al saldo prezzo sulla cessione delle partecipazioni *non energy* avvenuta nel 2008 (1.618 Euro/000), ii) su depositi bancari (362 Euro/000) e iii) su strumenti derivati (1.279 Euro/000).

Con riferimento agli strumenti derivati si specifica che l’importo di 1.279 Euro/000 è riconducibile per 186 Euro/000 all’inefficacia delle coperture, mentre per 1.093 Euro/000 a *trading* su strumenti derivati, in quanto gli ammontari coperti mediante *cash flow hedge* sono risultati superiori agli ammontari di oneri finanziari da coprire alla data di valutazione. La porzione eccedente di *cash flow hedge*, come previsto dai principi contabili internazionali (IAS 39), è stata imputata direttamente a conto economico.

## 9. IMPOSTE

Sono positive per 2.196 Euro/000 rispetto all’importo positivo per 512 Euro/000 del 30 settembre 2008 e sono costituite da imposte correnti positive per 2.192 Euro/000 e da imposte differite positive per 4 Euro/000.

Si segnala che l’importo di 2.192 Euro/000, include un rimborso pari a 3.042 Euro/000 di imposte IRPEG relative agli esercizi 1993 e 1994, riconosciuto alla società Pacchetti S.p.A., incorporata in Fincasa 44 S.p.A. (ora Alerion Clean Power S.p.A.) nel 1994.



## 10. Posizione Finanziaria Netta

La **Posizione Finanziaria Netta** al 30 settembre 2009 è negativa per 242.439 Euro/000 (153.858 Euro/000 al 31 dicembre 2008). L'incremento di 88.581 Euro/000 registrato nei primi nove mesi del 2009 deriva principalmente dagli investimenti effettuati nel settore della produzione di energia elettrica da fonte rinnovabile.

Si analizzano di seguito le principali componenti della posizione finanziaria netta al 30 settembre 2009.

Le **Disponibilità Liquide** del Gruppo, pari a 19.393 Euro/000 al 30 settembre 2009, sono diminuite di 47.295 Euro/000 rispetto al 31 dicembre 2008 (66.688 Euro/000). Tale riduzione è conseguente all'impiego di risorse destinate agli investimenti effettuati nel settore eolico e fotovoltaico.

I **Crediti Finanziari Correnti** sono pari a 5.535 Euro/000 (14.074 Euro/000 al 31 dicembre 2008). La riduzione di 8.539 Euro/000 rispetto al 2008 è principalmente inerente allo svincolo del deposito costituito in favore di Banca MPS a garanzia del rilascio, da parte dell'istituto di credito, di due fidejussioni, rispettivamente in favore di Gamesa Eolica Italia S.r.l. (per 3.640 Euro/000) e di Gamesa Eolica S.L. (per 13.343 Euro/000) a fronte della fornitura, del trasporto e del montaggio delle turbine eoliche del parco eolico facente capo alla controllata Parco Eolico Licodia Eubea S.r.l..

Le **Passività Finanziarie Correnti** sono pari a 70.893 Euro/000 e sono rappresentate da:

(Euro/000)	30.09.2009	31.12.2008	30.06.2009
<b><i>Passività finanziarie correnti</i></b>			
- Quota debito verso altri finanziatori	(22.557)	(32.191)	(21.000)
- Quota prestito obbligazionario (inclusi interessi)	(1.643)	(1.770)	(1.627)
- Quota debito verso banche	(32.334)	(33.180)	(37.523)
- Quota debito verso collegate	(3.454)	(4.384)	(3.443)
- Quota debito per strumenti derivati	(10.905)	(3.402)	(7.371)
<b>Totale passività finanziarie correnti</b>	<b>(70.893)</b>	<b>(74.927)</b>	<b>(70.964)</b>

I **debiti verso altri finanziatori** sono principalmente riconducibili i) a finanziamenti di soci di minoranza delle società partecipate per 9.441 Euro/000, ii) a saldi prezzi da corrispondere sull'acquisto di partecipazioni per 6.501 Euro/000 (di cui 1.268 Euro/000 relativi alla valorizzazione dell'opzione di vendita esercitata da Alerion Energie Rinnovabili nel mese di luglio 2009 sul 49% della partecipazione in Dotto. Tale valore dipenderà dall'esito dell'arbitrato attualmente in corso) e iii) al finanziamento di 6.589 Euro/000 da rimborsare ai soci di Dotto dai quali è stata acquistata la suddetta partecipazione.

I **Crediti Finanziari non Correnti** al 30 settembre 2009 sono pari a 37.342 Euro/000 ed includono principalmente i) il credito nei confronti di Industria e Innovazione S.p.A. per la cessione delle

partecipazioni “*non energy*”, pari a 30.469 Euro/000, comprensivo di interessi, ii) acconti su acquisto partecipazioni per 2.633 Euro/000 e iii) finanziamenti concessi alle società partecipate in joint-venture per 3.976 Euro/000.

Le **Passività Finanziarie non Correnti** al 30 settembre 2009 sono pari a 233.816 Euro/000 e sono rappresentate da:

(Euro/000)	30.09.2009	31.12.2008	30.06.2009
<b><i>Passività finanziarie non correnti</i></b>			
- Quota prestito obbligazionario	-	(1.600)	-
- Quota debito verso banche per finanziamenti	(222.616)	(179.679)	(210.902)
- Quota debito per strumenti derivati	(11.200)	(14.366)	(12.467)
<b>Totale passività finanziarie non correnti</b>	<b>(233.816)</b>	<b>(195.645)</b>	<b>(223.369)</b>

L'incremento rispetto al 31 dicembre 2008 della voce *debito verso banche per finanziamenti*, pari a 42.937 Euro/000, si riferisce principalmente alla quota a medio/lungo termine dei finanziamenti sottoscritti dalle società per la costruzioni dei rispettivi impianti di produzione.

**Dichiarazione del Dirigente Preposto alla redazione dei documenti contabili societari a norma delle disposizioni dell'art.154-bis comma 2 del D.Lgs. n. 58/1998 (Testo Unico della Finanza)**

Il sottoscritto Stefano Francavilla, Direttore Generale di Alerion Clean Power S.p.A., in qualità di Dirigente Preposto alla redazione dei documenti contabili societari dichiara ai sensi del comma 2 dell'articolo 154-bis del D.Lgs. n.58/1998 (Testo Unico della Finanza) che l'informativa contabile contenuta nel presente Resoconto intermedio sulla gestione al 30 settembre 2009 corrisponde alle risultanze documentali, ai libri ed alle scritture contabili.

12 novembre 2009

Stefano Francavilla